



SÁRKERESZTÚR

TELEPÜLÉSKÉPI ARCULATI KÉZIKÖNYV

KÖSZÖNTŐ

Jelen Arculati Kézikönyv célja, hogy Sárkeresztúr település karakterét meghatározó természeti vagy művi értékek, építmények bemutatásra kerüljenek.

Az arculati kézikönyv egy vizsgálat a község építészetéről, szerkezetének felépítéséről, amely bemutatja Sárkeresztúr szépségeit mind a lakosság, mind az érdeklődők, esetleg ideköltözi vágyók számára. Útmutatást nyújt a jövőbeni fejlesztések, felújítások és építkezések számára, rávilágít további lehetőségekre. A kézikönyv a lakosság bevonásával készül, az itt lakók ajánlásait is tartalmazza.

Sárkeresztúr jelenének legnagyobb értéke, hogy képes a megújulásra, a pozitív változásokra, és teszi ezt úgy, hogy tisztelettel őrzi múltja hagyományait.

Csutiné Turi Ibolya
polgármester



TARTALOMJEGYZÉK

1. Bevezetés	4
2. Sárkeresztúr bemutatása.....	5
3. Örökségünk	7
4. Eltérő karakterű településrészek Sárkeresztúron	12
Központi terület	
Hagyományos falu	
Új beépítésű területek	
Gazdasági terület	
Jelentős zöldfelületek, temető, sportpálya	
Közparkok, közterek	
Közműterületek, mérnöki létesítmények területe	
5. Építészeti útmutató	23
Általános ajánlások	
Ajánlások a hagyományos falura	
Ajánlások az új beépítésű területekre	
Ajánlások közterületekre	
Jó példák bemutatása	
Kerítések	
Kertek	
Erkélyek, tornácok	
Ajtók, ablakok	
Homlokzatképzésre	
Részletek	
6. Hirdetések, reklámtáblák	36
7. Impesszum	37

BEVEZETÉS

Egy település arculatát házainak kompozíciója határozza meg. Épületeinek és tereinek összhangjával kifejezhető a település identitása, presztízse. Magyarország települései egy nagy egységen belül számos, kisebb karaktert is képviselnek. Az épületek magassága, homlokzatuk kialakítása és színezése képes összhangot teremteni, de olykor meg is bonthatja azt. Az egységes településkép nem feltétlenül egysíkú, számos módon színesíthetjük az utcaképet, ha az eltérőnek látszó, más rendeltetésű épületek közé az esetleges káoszról egyfajta rendszert komponálunk.

A kézikönyv egy eszköz a lakosok és az építetők kezében, mellyel megalapozhatják településük fejlődésének útját. Feltárja Sárkeresztúr értékeit, hogy a lakosok olyan házat tudjanak építeni, mely beleillik a településképbe, az ízlésesen formálja.

A könyvben található ajánlások pusztán útmutató jellegűek, nem céljuk az egyéni érdekek, sajátos elképzelések megalkotásának korlátozása.



SÁRKERESZTÚR

Sárkeresztúr Fejér megyében, a Sárbogárni járásban található. A Sárvíz mentén, a Közép-Mezőföld kistájon fekszik, Székesfehérvártól, mintegy 25 km-re délre. A település mentén halad a Dinnyés-Kajtóri csatorna, mely a Velencei-tó vízfeleslegét vezeti le. Jelentős vízfelületet képez továbbá a belterületén található Hatházi tó, külterületén pedig a Sárkány tó, mely természetvédelmi terület.



A településen élők főként a mezőgazdálkodással keresik kenyerüket, a település szélein állattenyésztéssel is foglalkoznak. A lakosság egy része nem a településen dolgozik, többen a környező településekre, némelyek Székesfehérvárra, esetleg Sárbogárra járnak dolgozni.

A község területén kelta település nyomaira bukkantak a temetődomb környékén, mely akkor is temetkezési hely lehetett. A helyi hagyomány szerint a Zsellér-domk környékén a török megszállás ideje után letelepült jobbágyok lakták a területet. A középkorban Asszonyvására nevű település volt itt található, melynek határai közel azonosak a jelenlegi Sárkeresztúrral. A településen két, kereskedelmi és hadi szempontból fontos út keresztezte egymást, ezek a fehérvári hadiút és a Wásárra vezető „nagy út”. 1351-ben említik a települést Keresztur néven.

A XVI. századi török hadjáratok alatt a falu elpusztult, lakosságának jelentős része odaveszett, a maradék elvándorolt. Kedvező termelési viszonyoknak köszönhetően azonban hamarosan újratelepült, majd a XVII. században már virágzó településként írják le.



A Rákóczi-szabadságharc idején a települést kétszer is elpusztították, mert a kurucok Fejér vármegyében szabotálták a császári csapatok élelmiszer-utánpótlását.

Sárkeresztúr az egyik leggazdagabb állattenyésztő falunak számított, állatállományát (235 ökröt) elhajtották, a falu épületeit felgyújtották, a lakosság egy részét lemészárolták. A labancok folyamatos dúlását a település pár év után, telepések belöltözésének következtében kiheverte.



ÖRÖKSÉGÜNK

Sárkeresztúr területén 25 régészeti lelőhelyet tartanak számon, melyek nagy része a Temető-domb környékén található. A településen műemléki védelmet élvez az Antiochiai Szent Ignácnak felszentelt Római Katolikus Templom. A templom melletti alacsony fallal körül vett, zárt kertben orosz katonai temető terül el.







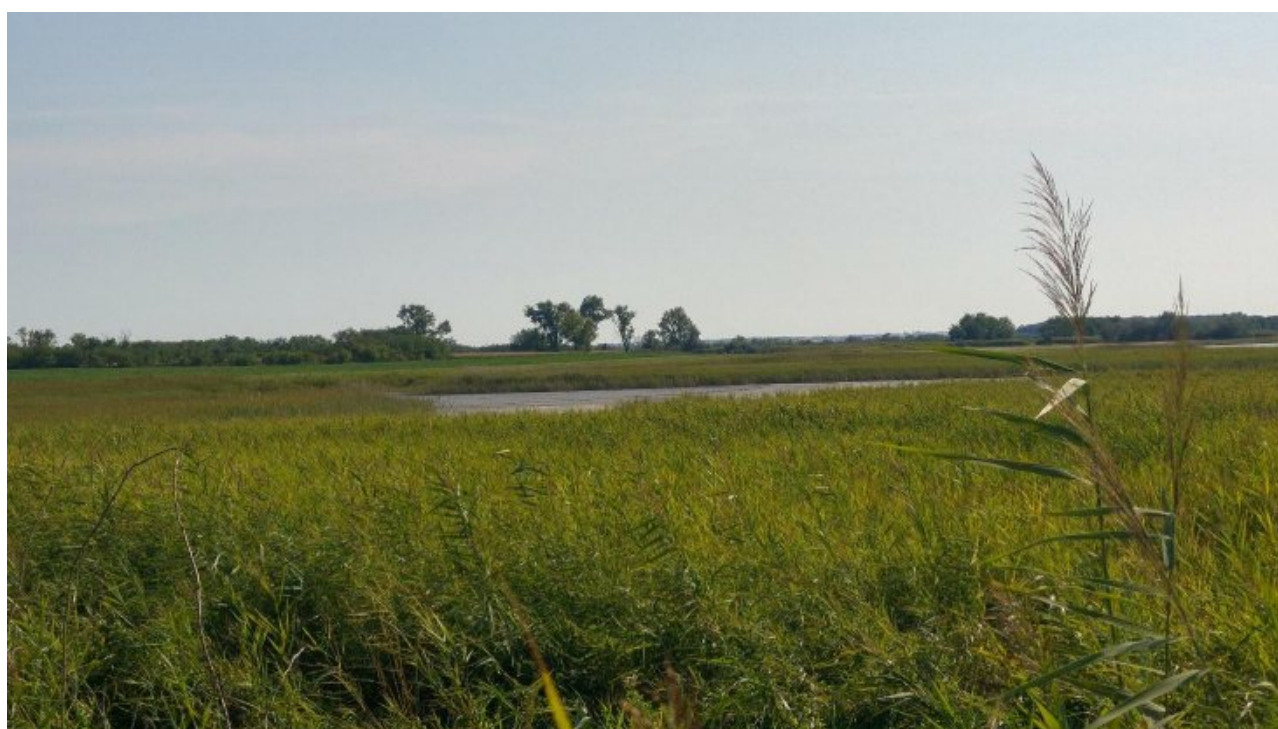
Helyi védelem alatt áll a település Református temploma és a lelkészlak a Kossuth Lajos utcában, a templom mellett található volt református iskola épülete és a Községháza is.



További értéket képviselnek a település egykori képét őrző épületei és a jelenleg takarékszövetkezeten működő úri lak.



Sárkeresztúr déli részén található a Kálvária emlékhely. A település számos természeti értékkel is rendelkezik. Közigazgatási területén országosan védett területek, Natura 2000 területek, tájképvédelmi terület, ex-lege szikes tavak és az ökológiai hálózat elemei: magterület, ökológiai folyosó és pufferterület is található.



ELTÉRŐ KARAKTERŰ TELEPÜLÉSRESZEK

Sárkeresztúron a beépítés struktúrája, az építmények magassága és elhelyezkedése alapján 5 különböző karakterű településrészt határoztunk meg. A központi hely változatos, kereskedelmi, közfunkciókkal és vallási funkcióval rendelkező terület rész, mely a Fő utca, a Kossuth Lajos és a Vörösmarty utca mentén található. Az egységesebb, jellemzően földszintes, ám magasabb épületekkel is rendelkező terület rész a 2. katonai felmérés alapján meghatározható terület rész, a Dózsa György, a Szabadság és a Szent István utca környékén, továbbá a központi hely körül is megfigyelhető. Új beépítésként jelöltük a Dózsa György utcát, mert bár történeti út, az átmenő forgalom miatt elvesztette történeti beépítését, arculata jelenleg is formálódik, átalakul. Új területként jelöltük a Petőfi utcát és az attól délebbre fekvő belterületi lakóutcák környezetét. Itt egy-egy hagyományos épületforma még feltűnik, de arculata sokkal vegyesebb az épületek stílusának változatossága miatt. A településen belül zöldfelületi intézmények is találhatóak, a jellegzetesebb köztér a Hősök tere.



KÖZPONTI HELY



A településen központi helyként a templomokat, azok környezetét, a Hősök tere menti vegyes funkciójú beépítést, az önkormányzat és az orvosi rendelő területét jelöltük meg.

A beépítés itt változó, a két templom csúcsa kiemelkedik, környezetükben a kereskedelmi funkciójú épületek földszintesek. A modern stílusú, földszintes, akadálymentesített orvosi rendelő és a hozzá tartozó emeletes szolgálati lakás, a közoktatási intézmények, továbbá a többszintes községháza alkotnak egységet a hagyományos falu központjában.



HAGYOMÁNYOS FALU

A hagyományos falu karakterű részeken az épületek oldalhatáron állnak, földszintesek. A tetőgerint az utcára merőleges, oromfalas vagy lekontyolt, a hajlásszög 35-45 fok közötti. A területen nyereg és sátortető egyaránt előfordul, lapostetővel a település ezen részén nem találkozunk. Azért sem érdemes magasabb tetőt alkalmazni, mert a keskeny telkek esetében saját és szomszédaink kertjét is beárnyékoljuk vele. A tetők cserépfedelűek, de helyenként találkozhatunk bitumenes zsindely fedéssel is.

Az utcakép egységét megőrizzük, ha az épületek telepítésekor a szomszédainkhoz illesztjük, megtartjuk az előkert arányát vagy utcafrunton álló épület esetében szintén utcafrontra építkezünk. Az utca képét a házak mellett a hozzájuk tartozó kerítések is formálják. Sárkeresztúr hagyományos területein a kerítések áttörtek. Az egység megőrzése érdekében kerüljük a tömör, falazott kerítéseket. A közterületek szélesek, a telkek előtt keskeny járda fut, az úttól széles zöldfelület választja el. Az úthálózat a történeti, állattartó múltjához híven egyenes fő útvonalból és íves, keskenyebb közökből áll.



ÚJ BEÉPÍTÉSŰ TERÜLETEK

Sárkeresztúr déli részén és a Dózsa György út mentén a település karaktere változatosabb. A déli részekén a földszintes épületek megférnek a magasabb épületek mellett. A Dózsa György úton az építménymagasság növekedést mutat. Az újabb épületek mind emeletesek vagy magasabb tetőhajlásszög kialakításával tetőtéri beépítés is gyakori. Északról délre haladva az építménymagasság a vörösmarty utcától földszintesről többszintesre változik. Az utcák mentén a házak hátrébb húzódtak, jellegzetessé vált az előkert kialakítása. A közterületek szélessége a hagyományos beépítésekhez képest csökkent, az utak merőlegesek egymásra.



Tömör, zárt kerítés itt sem jellemző. A Dózsa György út mentén a kerítések kialakítása változó: a lábazatos, kovácsoltvas kerítés mellett találkozhatunk deszkakerítéssel, formázott sövényből kialakított kerítéssel és előre gyártott műkö korláttal is. Kerítésünk megtervezésekor figyeljünk, hogy kerítésünk ne csak épületünk stílusát tükrözze, de szomszédainkhoz igazodjon, az utcakép egységét erősítse.



A településen kedvelt az összetett alaprajz, változatos tetőforma. A településrész lakói nem félnek az élénk színek, változatos anyagok és a feltűnő kerítések, kerítésdíszek alkalmazásától. A településen újabb stílust képviselnek az alábbi, csonaktornyos épületek, melyen önállóan és sorházas formában is előfordulnak. A Dózsa György út mentén mediterrán földszintes, és többszintes épületeket is találunk.

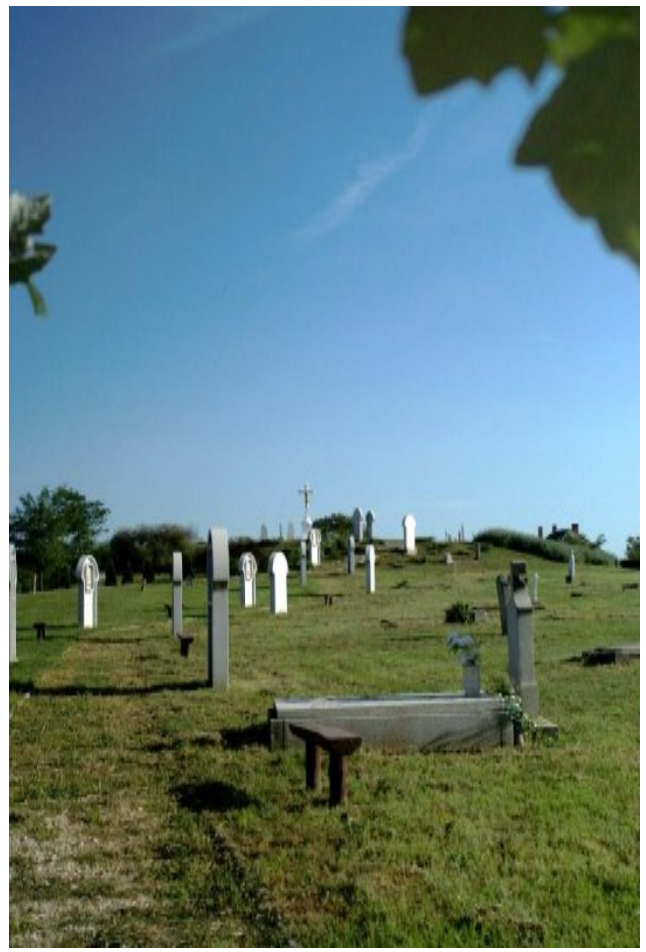




JELENTŐS ZÖLDFELÜLETEK



A település jelentős zöldfelületei a temető, a kálváriadomb és a sportpálya. Sárkeresztúron hagyománnyá vált a levendulatermesztés is. Az önkormányzat 2 hold levendulaültetvénytel rendelkezik, továbbá több „kosárfűzt” is nevel. A település jelképévé vált a finom illatú levendula és a jó minőségű kosárfonó vessző is, melyet kereskedelmi forgalomba bocsátanak. A levendulát feldolgozzák, helyi kézművesek illatpárnákat készítenek, az illóolajat kivonják és levendula-aromát, továbbá illatos szappanokat is készítenek. A vesszőket szintén értékesítik, továbbá kosárfonó tanfolyamokat is indítanak, hogy a mesterséget minden érdeklődő megismerhesse.



KÖZPARKOK, KÖZTEREK

A település szívében található Hősök tere Sárkeresztúr legnagyobb, szépen gondozott köztere. A katolikus templom előtti tér jelképezi a falu történelmét, identitását. A téren került elhelyezésre a hősöknek állított szoborcsoport, mely a II. világháború, az '56-os forradalom áldozatainak állít emléket. A téren a járási kerék is megtalálható, mely a Sárbogárdi járáshoz tartozó települések jelképe is egyben. A kerék mentén kialakított téren a település egyik saját készítményét, a vesszőt és a belőle készült kosarakat állítja a középpontba.





KÖZMŰTERÜLETEK, MÉRNÖKI LÉTESÍTMÉNYEK TERÜLETE

Mint minden település, Sárkeresztúr is helyet ad a közművek elhelyezésére. Ezeken a területeken a mérnöki létesítmények dominálnak, ezért javasolt ezeket a település külterületén elhelyezni, hogy ne rontsák az utcaképet.



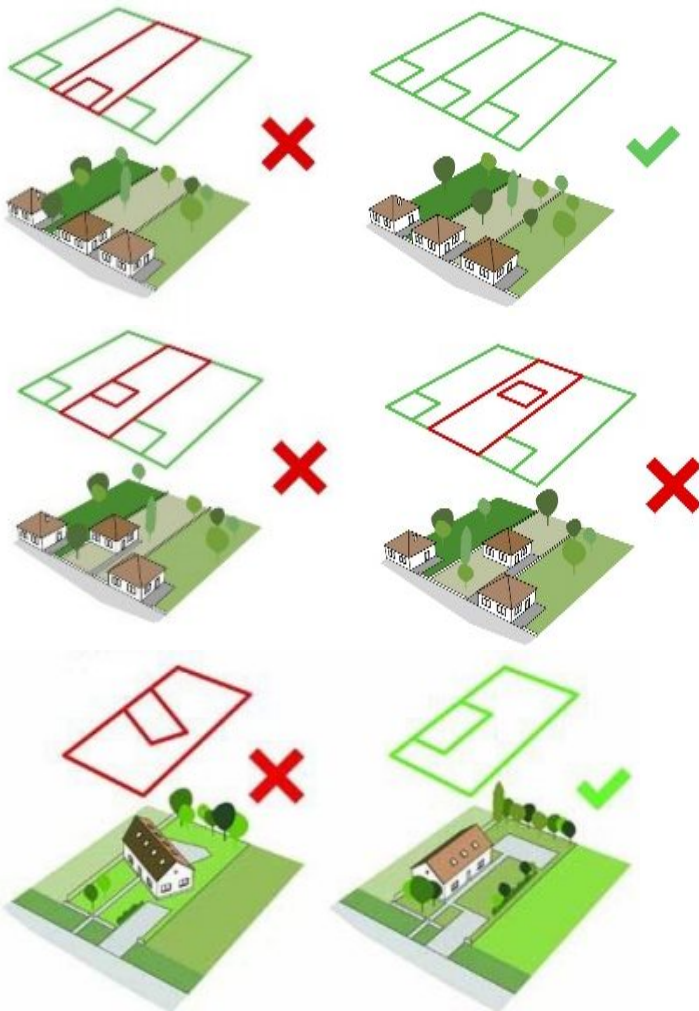
ÉPÍTÉSZETI ÚTMUTATÓ

Ebben a fejezetben ajánlásokat teszünk az egységes falukép kialakítására, megőrzésére. Bemutatjuk, hogyan kerüljük el az általános hibákat, azonban nem szeretnénk leszűkíteni a lehetőségeket sem. A helyi épületek közül jó példákkal és színes, közérthető ábrákkal ismertetjük az arculat formálásának, megőrzésének módját.



ÁLTALÁNOS AJÁNLÁSOK

TELEPÍTÉS



MAGASSÁG



Amennyiben az utcában oldalhatáron álló, előkert nélküli, utcafronton álló beépítés alakult ki, új épület esetén igazodni kell a meglévő beépítéshez. Nem javasolt előkert alkalmazása, mert megbontja az utca rednekét. Az épület telek közepére-végére helyezésével is megtörjük a homlokzatok sorának kialakult rendjét.

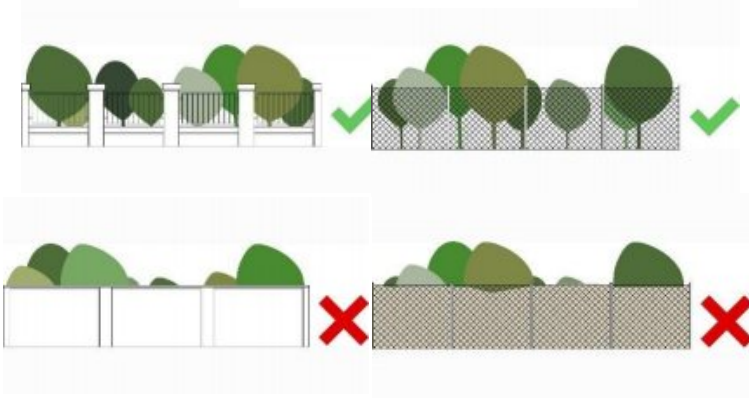
Előkertes, szabadonálló beépítés esetén sem javasolt a már kialakult előkertenél mélyebbre tolni az épületet.

Telepítés során vegyük figyelembe az utca kialakult beépítését. Amennyiben az épületek az utcára merőleged tetőgerinccel állnak, új épület elhelyezésénél is ezt az irányvonalat kövessük.

A Fő utca, Kossuth Lajos és Szent István utca mentén elhelyezkedő házak magassága közel azonos, a Dózsa György út arculata átalakuló.

Az újonnan épülő épületeknek magasságukkal is illeszkedniük kell a településrészbe. A túl magas épületek nem valók a beélt, földszintes beépítésű utcaképbe. Ennek az ellentéte is igaz, a már kialakult, magasabb épülettömegek közé szintén ne telepítsünk a földszintes épületet.

KERÍTÉSEK



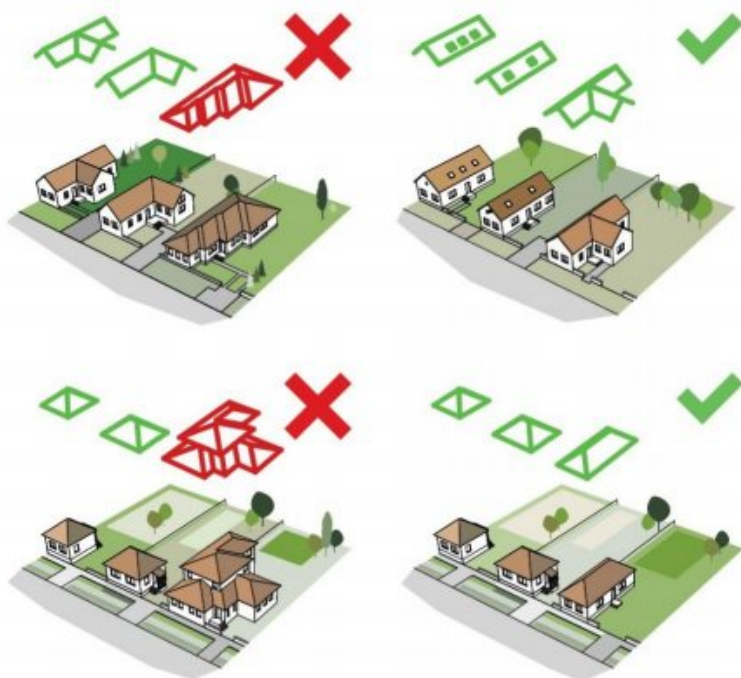
Sárkeresztúron egy-két kivételtől eltekintve, áttört kerítések alkalmazása jellemző. A település lakóterületein elfogadható a teljesen áttört, drótfonatos, illetve a lábazatos kerítés, mely 1/3 arányban lábazat, 2/3 arányban kovácsoltvas vagy oszlopos kialakítású.

Nem javasolt a falszerű, áttörés mentes kerítéseket, továbbá az áttört kerítések nádszövettel, fóliával vagy bármilyen kevésbé esztétikus anyaggal történő zárása.



AJÁNLÁSOK A HAGYOMÁNYOS FALURA

TETŐFORMA

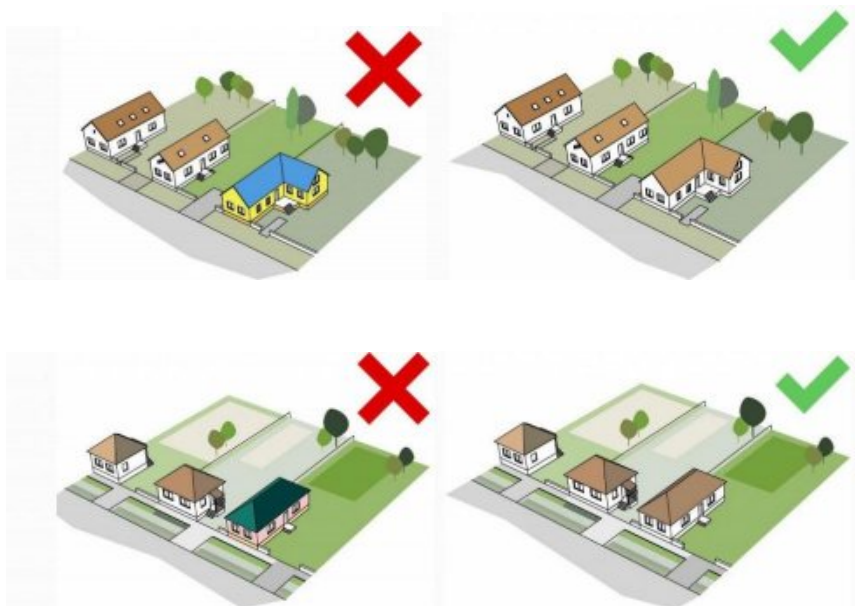


A hagyományos beépítésű területen a tetőszerkezet egységes, elől oromfalas vagy gyakran lekontyolt. Javasolt, hogy az új házak tetőzete minden esetben illeszkedjen a már kialakult utcaképhez.

Ennek érdekében, ha az épület szomszédságában nyeregtetős épületek helyezkednek el, ne összetett tetőformájú épületépüljön oda, hanem odaillő nyeregtetős, esetleg sátoztetős.

Ha az építési telek környezetében sátoztetős épületek a gyakoriak, akkor oda ne összetett formájú tetőkerüljön, hanem a szomszédokhoz hasonló tömegű és formájú szerkezet.

ANYAGHASZNÁLAT (SZÍNEK)



Sárkeresztúron a történeti településrészben az egyes épületek színvilága habár eltérő, mégis jelen van egyfajta visszafogott illeszkedés, amit a hasonló anyag és színhasználat okoz.

A településrészben új épületek kialakításánál mind anyag mind pedig színhasználatban ajánlott az illeszkedés. Nem alkalmazható a kirívó vagy feltűnő színhasználat, csak úgy, mint a rikító fémlemezzel történő fedés és burkolat sem.



AJÁNLÁSOK A ÚJ BEÉPÍTÉSŰ TERÜLETEKRE

MAGASSÁG



Új beépítésű területeken a megengedett építménymagasság nagyobb, mint a hagyományos falu területén. A már kialakult magas építménymagasságú utcaképet ne bontsuk meg, két magas épület közé ne építsünk földszinteset.



AJÁNLÁSOK KÖZTERÜLETEKRE

UTCÁK KIALAKÍTÁSA



A lakók biztonság- és komfortérzetét nagyban növelik a burkolt, jó minőségű utak és a megfelelő szélességben kialakított járdák.



Az utcakép egységes, kellemes és tiszta, ha az eget nem szelik át elektromos vezetékek. Földkábelek alkalmazása mellett a szélesebb közterületek a védőtávolságok betartása mellett fásíthatók. A növényzettel tarkított utcák vidámabbak, a levegőminőség javul.



A magasfeszültségű légekábelek hosszútávon egészségkárosító hatással rendelkeznek.



A település központjában elhelyezett trafó, alállomás elrontja az utcaképet, a környező, szép épületek élvezeti értékén csorbítja.

JÓ PÉLDÁK BEMUTATÁSA

KERÍTÉSEK



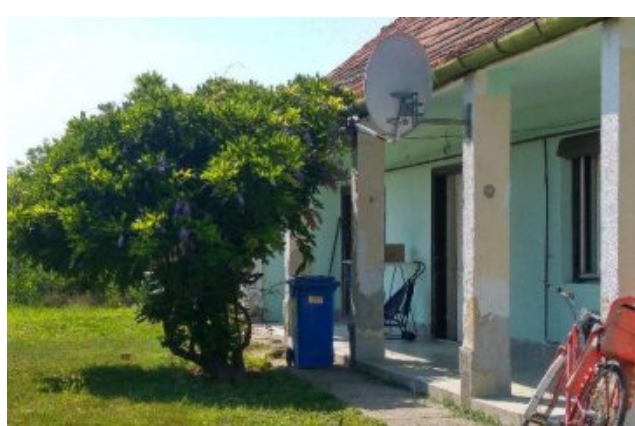
A házhoz érve a kerítés fogadja először a látogatókat, ezért annak igényes, esztétikus kialakítására nagy hangsúlyt kell fektetni.



KERTEK



Egy szépen gondozott kert az ott lakók életminőségét is javítja, emellett az épület értékét is növelheti.



ERKÉLYEK, TORNÁCOK



A hagyományos épületek a településen tornáccal kerültek kialakításra. Az újabb épületek esetében is kedvelt elem az erkély. Amennyiben új, több szintes épületet tervezünk, erkélyünket az oldal vagy inkább a hátsókertre nyissuk, ezzel biztosítva magunknak nagyobb magánszférát.

AJTÓK, ABLAKOK



A településen értéket képviselnek az igényes, fa nyílászárók. Amennyiben fa helyett mégis műanyag nyílászárót szeretnénk, válasszunk igényes, famintásat.





HOMLOKZATKÉPZÉS



RÉSZLETEK



Apró, finoman kidolgozott részletekkel épületünk színesíthető. A részleteket úgy kell elemezni, hogy ne vonják el figyelmünket az egész kompozícióról, ne legyenek túl erősek. A túl sok apróság az épületen elhelyezve, annak esztétikai értékét csökkentheti.



HIRDETÉSEK, REKLÁMTÁBLÁK

Bátran kijelenthetjük, hogy a településen nem jelent problémát, konfliktust a reklámtáblák, cégére kihelyezése. Az épületek homlokzatán megjelenő cégérek nem kirívóak, nagyméretű hirdetőtábla pedig csak a település nagyobb forgalmú útja mentén található. Reklámtábla, cégér kihelyezése esetén törekedni kell a szolid, de figyelemfelkeltő megjelenésre, a méretek minimalizálására az igényes megjelenés érdekében.



IMPRESSZUM

SÁRKERESZTÚR KÖZSÉG ÖNKORMÁNYZATA

Honlapja www.sarkeresztur.hu
E-mail címe hivatal@sarkeresztur.hu
Postai címe 8125 Sárkeresztúr, Fő utca 34.
Telefon: +36 25 523 623
Polgármester: Csutiné Turi Ibolya
polgarmester emailcíme
Főépítész: R.Takács Eszter
főépítész emailcíme proarch@t-online.hu

SZERKESZTETTE: Kalász Nóra
SZÖVEG: Kalász Nóra
FOTÓ: Kalász Nóra, Kalász Rita, Delphine Vieru
GRAFIKAI TERVEZÉS: Kalász Nóra

Sárkeresztúr, 2017. szeptember 22.